

VENDULA HNÍDKOVÁ

# Čekání na Fórum

Při zběžném pohledu nabízí česká architektonická scéna v průběhu posledních dvaceti let pestrou přehlídku staveb. Jejich kvalita je však značně kolísavá a celkově se vychyluje stále spíše směrem dolů než nad nevalný průměr. Jako problematičtější než samotný poměr kvality a kvantity se ovšem začíná jevit skutečnost, že mezi realizovanými objekty stále chybí jeden zásadní zástupce, a to novostavba reprezentativní galerie či muzea.

Česká architektonická periodika se zatím plní ponejvíce příklady rodinných domů a kulturní náplň zdejší stavební produkce v posledních letech saturovalo především několik zdařilých knihoven. V oblasti galerijní či muzejní sféry sice také zahájilo provoz pár nových subjektů nebo již existujících institucí v nových prostorech, ale vždy se místo stavby na zelené louce uchýlily k transformaci staršího objektu. Uměnímilovný návštěvník tak může zavítat do lounské Galerie Benedikta Rejta (Emil Píkrýl, 1998), brněnské Wannieck Gallery (DRNH, 2005), pražské-

ho DOX (Ivan Kroupa, 2008) nebo olomouckého Arcidiecézního muzea (HŠH architekti, 2006).

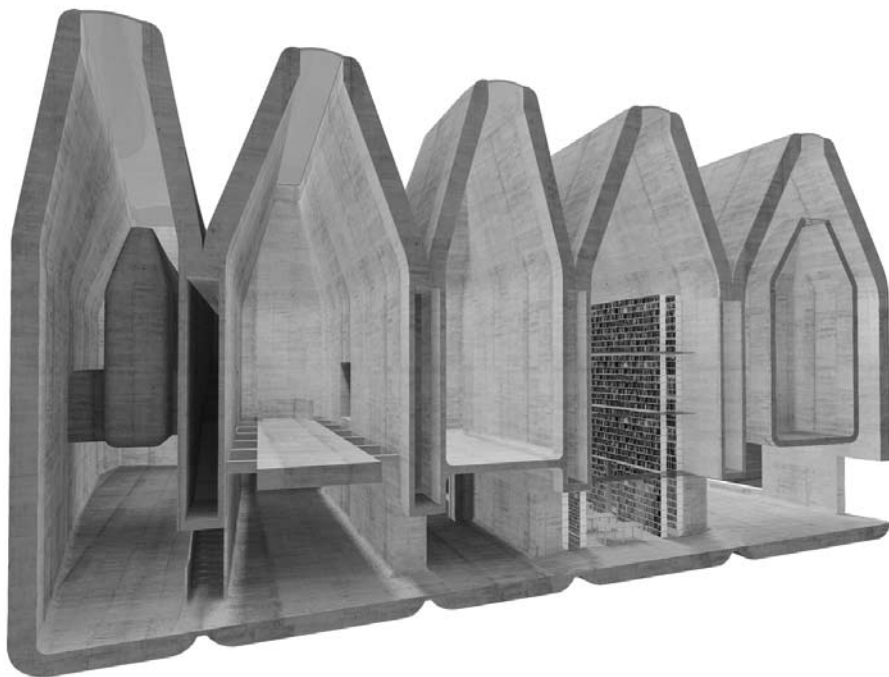
Tentýž investor jako v případě Arcidiecézního muzea, tedy Muzeum umění Olomouc, a jeden z architektů loni zaniklého ateliéru HŠH architekti Jan Šépka stojí také za aktuálním návrhem postavit v hanácké metropoli Středoevropské fórum, které by se mohlo stát první moderní stavbou svého druhu.

Po dva roky připravovalo Muzeum umění architektonickou soutěž. Záměr ale nakonec ztroskotal na tom, že Česká komora architektů soutěž nepodpořila kvůli spornému stanovení cen a odměn. Proto byl investor nucen vzdát se vizi spojených s tím, co mohla soutěž přinést, a zadal v létě 2009 zakázku přímo autorům. Rozhodl se oslovit architekty, se kterými už měl předchozí pracovní zkušenost. Tedy Michala Sborwitze, jemuž byl svěřen úkol rekonstrukce původní muzejní budovy, a Jana Šepku, který se zhostil nové přístavby na přilehlých pozemcích.



Posláním Středoevropského fóra je sledovat kulturní dění v rámci regionu vymezeného samotným názvem. Instituce má ambici překročit lokální kontext a skrze prezentaci moderního umění redefinovat středoevropský prostor. Kvůli bohatému programu plánovaného centra bude komplex původního objektu i sousední přístavby zahrnovat nejen kapacity pro výstavní činnost, ale také mezinárodní badatelské a školicí zázemí, multifunkční sál asi pro 200 diváků, nový centrální depozitář uměleckých děl a samozřejmě kavárnu, restauraci a knihkupectví.

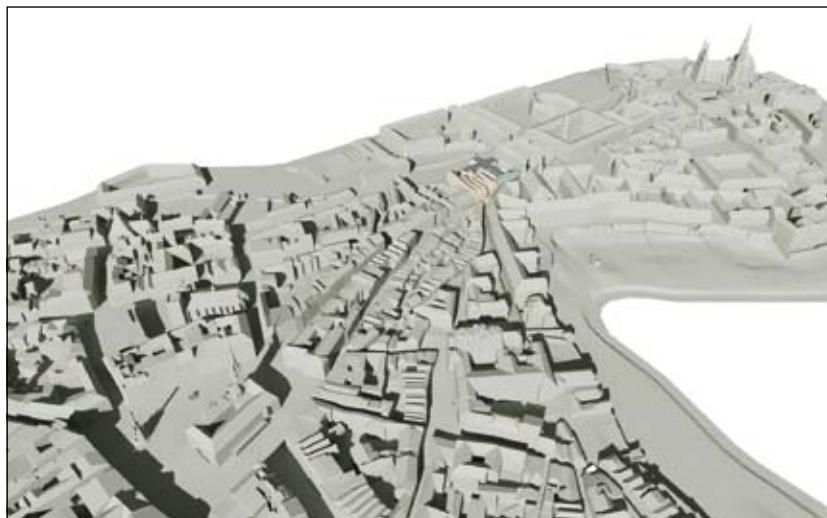
Z hlediska aktuálně probíhajících veřejných diskusí se jako nejkontroverznější rozměr projektu jeví návrh přístavby od architekta Jana Šepky. Lokalita zvolená pro budoucí Fórum se nachází ve značně komplikované situaci historického města, na rozhraní drobné středověké zástavby a rozměrnějších novověkých paláců, sakrálních a vojenských objektů. Sem je situován pozoruhodný novotvar, sestavený z pěti hmot, které ve svém uspořádání navazují na původní pětici domů. Takto zvolené řešení ideálně vychází vstříc různorodým provozům, které se budou v interiéru odehrávat. Proto architekt úmyslně nezvolil formu jednolitého monumentu s neděleným univerzálním prostorem. Naopak se snažil ve svém projektu citlivě pracovat nejen s místním měřítkem, ale také s konkrétními požadavky budoucího využití. Výtvarnou odpovědí takto formulovaného záměru se stalo pět vertikalizujících betonových objemů, které pojetím střech navozují asociaci se středověkou architekturou, ale jejich





seříznutím se do interiéru vpuští horní světlo, optimální pro galerie.

Pokud Muzeum umění se svým projektem uspěje při čerpání finančních prostředků Evropské unie pro velké kulturní projekty, vstoupí do Středoevropského fóra první návštěvník už v roce 2014.



Vizualizace Středoevropského fóra z ateliéru Šépka architekti znázorňují interiéry galerijních prostor, knihovny a zasažení kulturního centra do městského kontextu.



